



L'organizzazione della didattica musicale «one-to-one» nell'epoca COVID-19

Versione 1.1.3 - Rel. 15.07.2020

Sommario

Premessa	2
Che cos'è COVID-19?	2
Come si può rallentare o prevenire la diffusione di COVID-19?	2
Linee di indirizzo generale	3
Tavole illustrative	5
Organizzazione del lavoro e degli ambienti	7
Protocolli	9
A. Protocollo Organo	9
B. Protocollo Pianoforte/Clavicembalo	10
C. Protocollo Strumenti ad arco e a corda	11
D. Protocollo Strumenti a fiato	12
E. Protocollo Canto/Vocalità	13
F. Protocollo piccoli gruppi con attività pratiche (lettura della musica, ecc.)	14
Fonti	15

Premessa

Le informazioni riportate di seguito si ispirano a quanto prescritto e consigliato dall'Organizzazione Mondiale della Sanità e dall'Istituto Superiore di Sanità in tema di sicurezza scolastica.

La riapertura delle scuole e delle università «a condizione che vi sia un'organizzazione degli spazi e del lavoro tale da ridurre al massimo il rischio di prossimità e di aggregazione e che vengano adottate misure organizzative di prevenzione e protezione, contestualizzate al settore» e il mantenimento della sicurezza nelle attività formative richiedono l'applicazione di varie procedure, la cui adozione copre rilevanti aspetti educativi e può assumere un ruolo positivo nella formazione degli studenti e nell'implementazione di comportamenti responsabili per combattere la diffusione di COVID-19 a casa e nella propria comunità.

Che cos'è COVID-19?

COVID-19 è una malattia causata da un nuovo ceppo di coronavirus. «CO» sta per “corona”, «VI» per “virus” e «D» per “*disease*” ovvero “malattia”. Il virus responsabile appartiene alla stessa famiglia di virus della sindrome respiratoria acuta grave (SARS), del virus della malattia respiratoria mediorientale (MERS) e di alcuni altri virus umani responsabili di quadri clinici indistinguibili dal raffreddore comune.

Il virus viene trasmesso attraverso l'inalazione di *droplets* (ovvero secrezioni respiratorie e salivari in forma di goccioline che in parte rimangono sospese nell'aria) di una persona infetta, generati da tosse e starnuti. È possibile infettarsi anche toccando superfici contaminate dal virus e portando poi le mani al viso (ad es. occhi, naso, bocca). SARS-CoV-2 può sopravvivere sulle superfici per diverse ore, ma può essere inattivato dai disinfettanti di uso comune.

Le persone anziane e le persone con patologie croniche, come il diabete e le malattie cardiache, o con obesità, sembrano essere maggiormente a rischio di sviluppare sintomi gravi.

Nell'ambito degli Istituti di studi musicali potrebbero quindi essere a più elevato rischio di evoluzione sfavorevole dell'infezione i membri più anziani del corpo docente e ausiliario. La popolazione giovanile sembra essere più resistente al virus, poiché pare infettarsi in maniera poco sintomatica o del tutto asintomatica, rappresentando quindi, in assenza di idonee misure preventive, una fonte pericolosa di contagio.

Come si può rallentare o prevenire la diffusione di COVID-19?

Come nel caso di altre infezioni respiratorie come l'influenza o il raffreddore comune, le misure di sanità pubblica sono fondamentali per rallentare la diffusione delle malattie.

Le misure di sanità pubblica sono azioni preventive quotidiane che includono:

- ✓ stare a casa in caso di malattia;
- ✓ coprire bocca e naso con gomito quando si tossisce o starnutisce;
- ✓ utilizzare solo fazzolettini monouso da smaltire immediatamente;
- ✓ lavarsi le mani spesso con acqua e sapone;
- ✓ pulire le superfici e gli oggetti toccati frequentemente.

Linee di indirizzo generale

- ✓ Discenti, docenti e altro personale che presenta sintomi compatibili con un'infezione delle vie respiratorie (febbre, tosse, raffreddore, mal di gola) non deve fare ingresso nell'Istituto.
- ✓ Tutti coloro che fanno ingresso nell'Istituto (docenti, discenti, personale ausiliario, altri soggetti) devono:
 - indossare sempre una mascherina di tipo chirurgico, tenendola correttamente sul volto, coprendo naso e bocca, mantenendo il distanziamento di almeno un metro.
In alternativa è possibile utilizzare mascherine di comunità, ovvero mascherine monouso o mascherine lavabili, anche auto-prodotte, in materiali multistrato idonei a fornire un'adeguata barriera e, al contempo, che garantiscano comfort e respirabilità, forma e aderenza adeguate che permettano di coprire dal mento al di sopra del naso.
Tutte le mascherine dovranno essere prive di valvole.
 - disinfettare le mani con soluzione alcolica all'atto dell'ingresso, quando entrano ed escono dalle aule e quando frequentano i bagni;
 - lavare regolarmente le mani con acqua e sapone per una durata di almeno 40 secondi prima o durante la permanenza nelle aule, negli uffici o in altri locali;
 - evitare di scambiarsi oggetti personali (penne, fogli, libri, accessori e strumenti, ...);
 - utilizzare sempre materiali didattici monouso.
- ✓ Se durante l'attività didattica o amministrativa docenti, discenti o altro personale manifestano i sintomi di infezione respiratoria da COVID-19, devono essere posti momentaneamente in isolamento, con relativa segnalazione all'Agenzia di Tutela della Salute (ATS) competente per territorio.

L'Istituto deve provvedere a:

- rilevare la temperatura corporea di chi intende farvi ingresso;
- registrare le presenze giornaliere, nel rispetto della normativa in materia di protezione dei dati personali, conservando i dati per un minimo di 14 giorni;
- rendere disponibile la soluzione alcolica per la disinfezione delle mani all'ingresso, nelle aule e nei bagni;
- dare istruzioni sull'uso corretto della soluzione disinfettante, che non sostituisce il lavaggio delle mani con acqua e sapone se non in caso di necessità;
- rendere disponibile gli igienizzanti necessari per la disinfezione degli strumenti musicali e delle postazioni di lavoro;
- verificare l'adeguatezza delle portate di aria esterna, provvedendo se necessario ad aumentare il flusso d'aria e la ventilazione dei locali;
- arieggiare i locali dopo ogni unità didattica, mantenendo le finestre aperte per almeno 15 minuti;
- far pulire e disinfettare almeno una volta al giorno le aree di passaggio, le aule e i servizi igienici, con particolare cura per le superfici toccate da più persone (corrimano, maniglie per porte e finestre, arredi dell'aula e dotazione didattica, tastiere, ecc.);
- far pulire e disinfettare regolarmente le postazioni di lavoro;
- far pulire e disinfettare dopo ogni lezione gli strumenti musicali e gli arredi scolastici utilizzati per l'attività didattica;

- assicurare adeguati dispositivi di protezione individuale e attrezzature per il personale addetto alle pulizie;
- procurarsi le scorte necessarie per il materiale di consumo successivamente precisato;
- organizzare un corretto smaltimento giornaliero dei rifiuti prodotti all'interno dell'edificio.

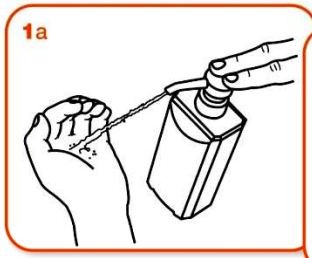
Per la pulizia di	si dovrà utilizzare
aree di passaggio, aule e servizi igienici	ipoclorito di sodio allo 0,5% (equivalenti a 5000 ppm)
postazioni di lavoro, piani e arredi scolastici, piccoli oggetti e attrezzi	soluzioni alcoliche al 70%
strumenti musicali	soluzioni a base di sali di ammonio quaternario

Come **frizionare** le mani con la soluzione alcolica?

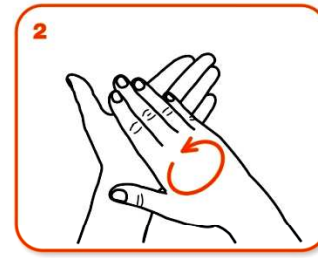
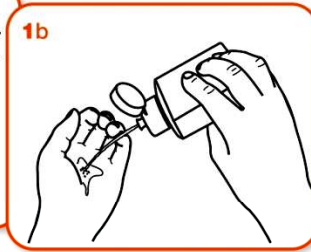
**USA LA SOLUZIONE ALCOLICA PER L'IGIENE DELLE MANI!
LAVALE CON ACQUA E SAPONE SOLTANTO SE VISIBILMENTE SPORCHE!**



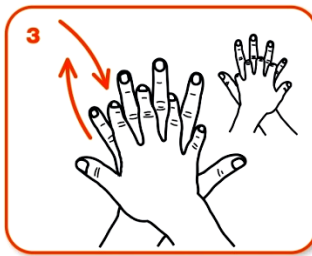
Durata dell'intera procedura: **20-30 secondi**



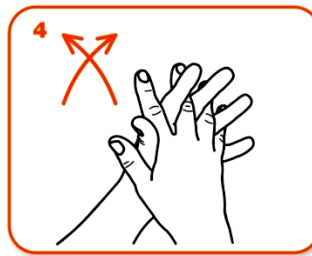
Versare nel palmo della mano una quantità di soluzione sufficiente per coprire tutta la superficie delle mani.



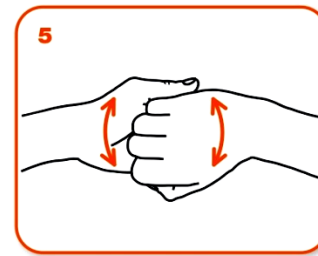
frizionare le mani palmo contro palmo



il palmo destro sopra il dorso sinistro intrecciando le dita tra loro e viceversa



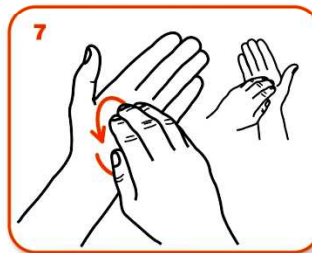
palmo contro palmo intrecciando le dita tra loro



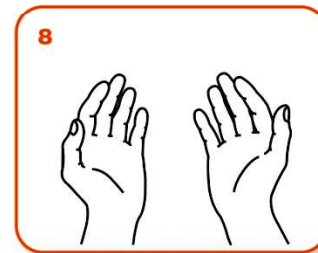
dorso delle dita contro il palmo opposto tenendo le dita strette tra loro



frizione rotazionale del pollice sinistro stretto nel palmo destro e viceversa



frizione rotazionale, in avanti ed indietro con le dita della mano destra strette tra loro nel palmo sinistro e viceversa



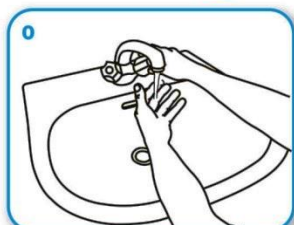
...una volta asciutte, le tue mani sono sicure.

Come lavarsi le mani con acqua e sapone?

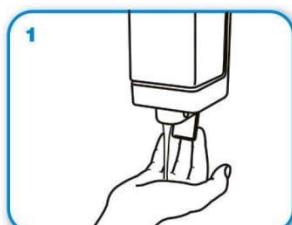
LAVA LE MANI CON ACQUA E SAPONE, SOLTANTO SE VISIBILMENTE SPORCHE! ALTRIMENTI, SCEGLI LA SOLUZIONE ALCOLICA!



Durata dell'intera procedura: **40-60 secondi**



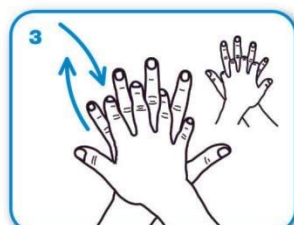
Bagna le mani con l'acqua



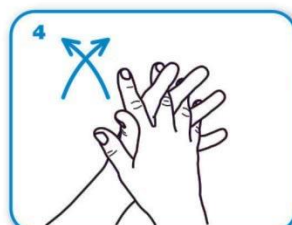
applica una quantità di sapone sufficiente per coprire tutta la superficie delle mani



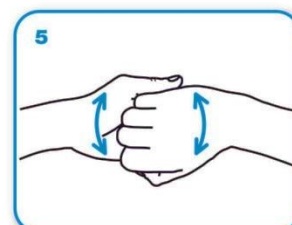
friziona le mani palmo contro palmo



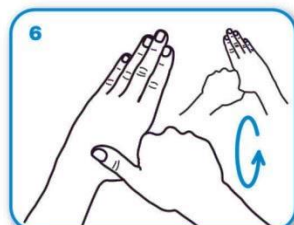
il palmo destro sopra il dorso sinistro intrecciando le dita tra loro e viceversa



palmo contro palmo intrecciando le dita tra loro



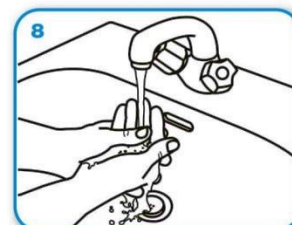
dorso delle dita contro il palmo opposto tenendo le dita strette tra loro



frizione rotazionale del pollice sinistro stretto nel palmo destro e viceversa



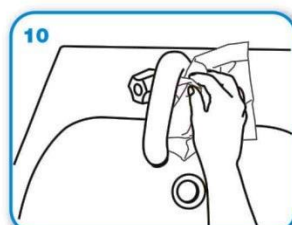
frizione rotazionale, in avanti ed indietro con le dita della mano destra strette tra loro nel palmo sinistro e viceversa



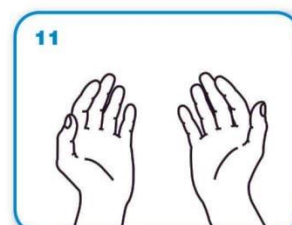
Risciacqua le mani con l'acqua



asciuga accuratamente con una salvietta monouso



usa la salvietta per chiudere il rubinetto



...una volta asciutte, le tue mani sono sicure.

Organizzazione del lavoro e degli ambienti

Negli Istituti di studi musicali l'attività didattica in presenza deve essere svolta predisponendo una adeguata organizzazione degli spazi, degli accessi ai locali e del lavoro, tale da ridurre al massimo il rischio di prossimità e di aggregazione, e a condizione che vengano adottati i protocolli organizzativi di prevenzione e protezione di seguito specificati:

- ✓ **Rilevazione della temperatura corporea all'ingresso dell'Istituto**, impedendo l'accesso in caso di temperatura $> 37,5$ °C.
- ✓ **Registrazione delle presenze giornaliere**, da conservare per una durata minima di 14 giorni, garantendo il rispetto della normativa in materia di protezione dei dati personali.
- ✓ **Posizionamento degli erogatori di disinfettante alcolico presso:**
 - ingresso dell'Istituto (atrio/corridoio);
 - ingresso delle aule;
 - ingresso dei bagni.Come indicato dalle disposizioni generali e dai singoli protocolli, tutti disinfettano le mani all'ingresso e, durante la permanenza nei locali dell'Istituto, lavano o disinfettano periodicamente le mani. Il personale docente e discente disinfetta le mani prima di entrare in classe e dopo ogni lezione.
- ✓ **Posizionamento di tappetini decontaminanti adesivi presso:**
 - ingresso delle aule di organo, pianoforte, strumenti ad arco e a corda, e di vocalità;
- ✓ **Posizionamento di tappetini imbevuti con ipoclorito di sodio allo 0,5% presso:**
 - Ingresso delle posizioni studio per strumenti a fiato.
- ✓ **Fornitura quotidiana di guanti monouso e mascherine:**
 - il personale ausiliario e amministrativo indossa mascherine chirurgiche e guanti, e li cambia secondo necessità;
 - i docenti indossano mascherine del tipo indicato nei singoli protocolli; utilizzano inoltre guanti monouso solo se devono toccare gli allievi o superfici potenzialmente contaminate.
- ✓ **Limitazione dell'arredamento delle aule per le lezioni individuali allo stretto indispensabile, prevedendo al massimo, oltre allo strumento:**
 - 2 sedie;
 - 1 tavolo o scrivania.Gli arredi dovranno essere correttamente distanziati fra loro (almeno 1 metro).
- ✓ **Adeguate pulizia e disinfezione ripetuta** delle superfici e degli ambienti, con particolare attenzione a quelle toccate con maggiore frequenza (es. maniglie, interruttori, corrimano, banchi, piani di appoggio, etc.). Ad ogni docente e al personale ausiliario viene richiesto di pulire giornalmente lo strumento musicale utilizzato e/o la propria postazione di lavoro come indicato dalle norme generali e dai singoli protocolli.
- ✓ **Favorire il ricambio d'aria** negli ambienti interni e **areare le aule per almeno 15 minuti tra una lezione e l'altra**. Per gli impianti di condizionamento è obbligatorio, se tecnicamente possibile, escludere totalmente la funzione di ricircolo dell'aria.
- ✓ **Stoccare in isolamento in contenitori chiusi** subito dopo il loro utilizzo **libri e documenti che non possono essere sottoposti a procedure di disinfezione**.
- ✓ **Organizzare un corretto e regolare smaltimento dei rifiuti** (tappetini disinfettanti e decontaminanti, panni e fazzoletti monouso, altri materiali di consumo o dispositivi di protezione).

- ✓ **Organizzare l'attività didattica individuale con una cadenza temporale tale da non creare assembramenti**, rispettando le linee di indirizzo generale e i singoli protocolli.
- ✓ **Dematerializzare i procedimenti amministrativi e attivare l'assistenza a distanza** limitando alle attività strettamente necessarie l'accesso in presenza degli utenti.
- ✓ **Per eventuali attività formative presso terzi, si applicano le disposizioni/protocolli della struttura/sede ospitante**, previo accordo con il legale rappresentante.

Protocolli

A. Protocollo Organo

- ✓ Prima della lezione, all'ingresso dell'aula, il discente:
 - disinfetta le mani con la soluzione alcolica;
 - staziona su un tappetino decontaminante adesivo indossando già le scarpe apposite;
 - ha già indosso la mascherina.
- ✓ Per tutta la lezione discente e insegnante:
 - tengono la mascherina;
 - mantengono la distanza di sicurezza di almeno 2 metri.
- ✓ Al termine della lezione:
 - il discente:
 - lascia subito l'aula;
 - si lava le mani con acqua e sapone.
 - il docente provvede:
 - ad areare il locale per almeno 15 minuti;
 - a disinfettare le superfici potenzialmente contaminate dello strumento (tastiere, pedaliera, registri, leggio);
 - a sanificare gli arredi scolastici utilizzati e la maniglia della porta d'ingresso dell'aula;
 - a lavarsi le mani con acqua e sapone.

B. Protocollo Pianoforte/Clavicembalo

- ✓ Prima della lezione, all'ingresso dell'aula, il discente:
 - disinfetta le mani con la soluzione alcolica;
 - staziona su un tappetino decontaminante adesivo;
 - ha già indosso la mascherina.
- ✓ Per tutta la lezione discente e insegnante:
 - tengono la mascherina;
 - mantengono la distanza di sicurezza di almeno 2 metri.
- ✓ Al termine della lezione:
 - il discente:
 - lascia subito l'aula;
 - si lava le mani con acqua e sapone.
 - il docente provvede:
 - ad areare il locale per almeno 15 minuti;
 - a disinfettare le superfici potenzialmente contaminate dello strumento (tastiere, leggio);
 - a sanificare gli arredi scolastici utilizzati e la maniglia della porta d'ingresso dell'aula;
 - a lavarsi le mani con acqua e sapone.

C. Protocollo Strumenti ad arco e a corda

- ✓ Prima della lezione, all'ingresso dell'aula, il discente:
 - disinfetta le mani con la soluzione alcolica;
 - staziona su un tappetino decontaminante adesivo;
 - ha già indosso la mascherina.
- ✓ Per tutta la lezione discente e insegnante:
 - tengono la mascherina;
 - mantengono la distanza di sicurezza di almeno 2 metri.
- ✓ Al termine della lezione:
 - il discente:
 - lascia subito l'aula;
 - si lava le mani con acqua e sapone.
 - il docente provvede:
 - ad areare il locale per almeno 15 minuti;
 - a sanificare gli arredi scolastici utilizzati e la maniglia della porta d'ingresso dell'aula;
 - a lavarsi le mani con acqua e sapone.

D. Protocollo Strumenti a fiato

- ✓ Prima della lezione, all'ingresso dell'aula, il discente:
 - disinfecta le mani con la soluzione alcolica;
 - staziona per qualche minuto su un tappetino disinfettante trattato con ipoclorito di sodio allo 0,5% (equivalenti a 5000 ppm);
 - ha già indosso la mascherina.
- ✓ Durante la lezione:
 - l'allievo:
 - toglie la mascherina solo quando deve utilizzare lo strumento;
 - suona su un tappetino assorbente, avendo cura di sfiatare la condensa dalle campane o chiver o chiavi dell'acqua su fazzoletti monouso;
 - l'insegnante mantiene sempre la mascherina FFP2 o FFP3; in aggiunta può fare ricorso ad una visiera trasparente;
 - discente e insegnante mantengono la distanza di sicurezza di almeno 2 metri.
- ✓ Al termine della lezione:
 - il discente:
 - sanifica lo strumento utilizzando panni monouso;
 - ripone in un contenitore chiuso (sacchetto con cerniera, barattolo con tappo a vite o simili) eventuali strumenti tecnici (es. scovolini) utilizzati per la cura dello strumento;
 - smaltisce nell'apposito contenitore dell'aula i fazzoletti e i panni monouso precedentemente utilizzati;
 - lascia l'aula;
 - si lava le mani con acqua e sapone;
 - il docente provvede:
 - ad areare il locale per almeno 30 minuti,
 - a sanificare gli arredi scolastici utilizzati e la maniglia della porta d'ingresso dell'aula;
 - a lavarsi le mani con acqua e sapone;
 - un altro incaricato (o il docente stesso) provvede:
 - a sanificare il pavimento;
 - a sostituire i tappetini protettivi;
 - a smaltire i rifiuti prodotti durante la lezione.

E. Protocollo Canto/Vocalità

- ✓ Prima della lezione, all'ingresso dell'aula, il discente:
 - disinfetta le mani con la soluzione alcolica;
 - staziona su un tappetino decontaminante adesivo;
 - ha già indosso la mascherina.
- ✓ Durante la lezione:
 - l'allievo toglie la mascherina solo quando deve cantare;
 - l'insegnante mantiene sempre la mascherina FFP2; in aggiunta può fare ricorso ad occhiali protettivi o ad una visiera trasparente;
 - discente e insegnante mantengono la distanza di sicurezza di almeno 3 metri.
- ✓ Al termine della lezione:
 - il discente:
 - lascia l'aula;
 - si lava le mani con acqua e sapone;
 - il docente provvede:
 - ad areare il locale per almeno 30 minuti,
 - a sanificare gli arredi scolastici utilizzati e la maniglia della porta d'ingresso dell'aula;
 - a lavarsi le mani con acqua e sapone;
 - un altro incaricato (o il docente stesso) provvede:
 - a sanificare il pavimento.

F. Protocollo piccoli gruppi con attività pratiche (lettura della musica, ecc.)

- ✓ Prima della lezione, all'ingresso dell'aula, i discenti:
 - disinfettano le mani con la soluzione alcolica;
 - stazionano su un tappetino decontaminante adesivo;
 - hanno già indossato la mascherina;
 - si dispongono ad una distanza di sicurezza di almeno 1 metro, occupando posti alternati; tale distanza può essere ridotta solo ricorrendo a barriere fisiche adeguate a prevenire il contagio tramite droplets.
- ✓ Per tutta la lezione discenti e insegnanti:
 - tengono la mascherina (in aggiunta il docente può fare ricorso ad una visiera trasparente);
 - mantengono la distanza di sicurezza.
- ✓ Al termine della lezione:
 - i discenti:
 - lasciano gradualmente l'aula, evitando assembramenti;
 - si lavano le mani con acqua e sapone;
 - il docente provvede:
 - ad areare il locale per almeno 30 minuti,
 - a sanificare gli arredi scolastici utilizzati e la maniglia della porta d'ingresso dell'aula;
 - a lavarsi le mani con acqua e sapone;
 - un altro incaricato (o il docente stesso) provvede:
 - a sanificare il locale;
 - a riporre in un contenitore chiuso (sacchetto con cerniera o simili) eventuali materiali didattici comuni che non possono essere sottoposti a disinfezione (libri, tavole, partiture, ecc.) per lo stoccaggio di isolamento.

Fonti

- A.G. De Belvis - G. Fattore - A. Morsella - G. Pastorino - A. Poscia - W. Ricciardi - A. Silenzi, *Transition Measures: Physical Distancing*, in: World Health Organization Regional Office for Europe – European Commission - European Observatory on Health Systems and Policies, *Health System Response Monitor. Italy. Policy responses for Italy*, 1.2: *Physical Distancing* (update: 9 July 2020).
- A.G. De Belvis - G. Fattore - A. Morsella - G. Pastorino - A. Poscia - W. Ricciardi - A. Silenzi, *Physical Distancing*, in: World Health Organization Regional Office for Europe – European Commission - European Observatory on Health Systems and Policies, *Health System Response Monitor. Italy. Policy responses for Italy*, 1.2: *Physical Distancing* (update: 9 July 2020).
- Presidente del Consiglio dei Ministri, Decreto 26 aprile 2020, *Ulteriori disposizioni attuative del decreto-legge 23 febbraio 2020, n. 6, recante misure urgenti in materia di contenimento e gestione dell'emergenza epidemiologica da COVID-19, applicabili sull'intero territorio nazionale*, in «Gazzetta Ufficiale della Repubblica Italiana», 161 (2020), Serie generale, n. 108 (27 aprile).
- Decreto-Legge 16 maggio 2020, *Ulteriori misure urgenti per fronteggiare l'emergenza epidemiologica da COVID-19*, in «Gazzetta Ufficiale della Repubblica Italiana», 161 (2020), Serie generale, n. 125 (16 maggio).
- Presidente del Consiglio dei Ministri, Decreto 17 maggio 2020, *Disposizioni attuative del decreto-legge 25 marzo 2020, n. 19, recante misure urgenti per fronteggiare l'emergenza epidemiologica da COVID-19, e del decreto-legge 16 maggio 2020, n. 33, recante ulteriori misure urgenti per fronteggiare l'emergenza epidemiologica da COVID-19*, in «Gazzetta Ufficiale della Repubblica Italiana», 161 (2020), Serie generale, n. 126 (17 maggio).
- Ministro dell'Università e della Ricerca, Nota 4 maggio 2020 (prot. 798).
- Ministro dell'Università e della Ricerca, Decreto 26 maggio 2020 (prot. 112).
- Presidente del Consiglio dei Ministri, Decreto 11 giugno 2020, *Ulteriori disposizioni attuative del decreto-legge 25 marzo 2020, n. 19, recante misure urgenti per fronteggiare l'emergenza epidemiologica da COVID-19, e del decreto-legge 16 maggio 2020, n. 33, recante ulteriori misure urgenti per fronteggiare l'emergenza epidemiologica da COVID-19*, in «Gazzetta Ufficiale della Repubblica Italiana», 161 (2020), Serie generale, n. 147 (11 giugno).
- Presidente del Consiglio dei Ministri, Decreto 14 luglio 2020, *Ulteriori disposizioni attuative del decreto-legge 25 marzo 2020, n. 19, recante misure urgenti per fronteggiare l'emergenza epidemiologica da COVID-19, e del decreto-legge 16 maggio 2020, n. 33, recante ulteriori misure urgenti per fronteggiare l'emergenza epidemiologica da COVID-19*, in «Gazzetta Ufficiale della Repubblica Italiana», 161 (2020), Serie generale, n. 176 (14 luglio).
- UNICEF - World Health Organization - International Federation of Red Cross and Red Crescent Societies, *Key Messages and Actions for COVID-19 Prevention and Control in Schools* (March 2020)
- World Health Organization, *Considerations for School-related Public Health Measures in the Context of COVID-19. Annex to Considerations in Adjusting Public Health and Social Measures in the Context of COVID-19* (10 May 2020).
- INAIL - Dipartimento di medicina, epidemiologia, igiene del lavoro e ambientale, *Documento tecnico sulla possibile rimodulazione delle misure di contenimento del contagio da SARS-CoV-2 nei luoghi di lavoro e strategie di prevenzione* (aprile 2020).
- Istituto Superiore di Sanità - Gruppo di Lavoro Prevenzione e Controllo delle Infezioni, *Indicazioni per la sanificazione degli ambienti interni per prevenire la trasmissione di SARS-COV 2* (15 maggio 2020).
- Ministero della Salute - Direzione generale della Prevenzione sanitaria, *Indicazioni per l'attuazione di misure contenitive del contagio da SARS-CoV-2 attraverso procedure di sanificazione di strutture non sanitarie (superfici, ambienti interni) e abbigliamento* (circolare n° 17644 - 22 maggio 2020).
- Regione Lombardia, Ordinanza della Presidenza 12 giugno 2020, n. 566, *Ulteriori misure per la prevenzione e gestione dell'emergenza epidemiologica da COVID-19*.
- Regione Lombardia, Ordinanza della Presidenza 29 giugno 2020, n. 573, *Ulteriori misure per la prevenzione e gestione dell'emergenza epidemiologica da COVID-19*.

Tutti i diritti riservati.

© 2020 Ospedale Luigi Sacco - Polo Universitario (ASST Fatebenefratelli Sacco), Milano
Pontificio Istituto Ambrosiano di Musica sacra, Milano

Concept: Emanuele Catena, Giordano Monzio Compagnoni
Testo a cura di: Emanuele Catena, Raffaella Di Pasquale, Giordano Monzio Compagnoni
Revisione: Spinello Antinori, Massimo Galli
Con la collaborazione di: Beatrice Bentivoglio Ravasio, Gabriele Buffa, Franco Fiolini, Paolo Mandelli, Donatella Melini, Leonardo Vito Trotta